

# Itron

Ihr Stempel/Eindruck

Änderungen vorbehalten · Technischer Stand April 2009  
Artikel Nummer 10135

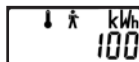
mit staatlich anerkannten Prüfstellen



für Messgeräte für Wasser

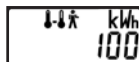


für Messgeräte für Wärme



Ein Temperaturfühlersymbol blinkt und das Servicemännchen erscheint permanent

- der entsprechende Fühler ist defekt  
( = Vorlauf, = Rücklauf)
- Fachinstallateur verständigen



Beide Temperaturfühler erscheinen abwechselnd blinkend und das Servicemännchen erscheint permanent

- beide Temperaturfühler sind defekt
- Fachinstallateur verständigen



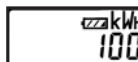
Das Servicemännchen erscheint zusammen mit weiteren Symbolen und Ziffern; weitere Anzeigen können jedoch über den Drucktaster abgerufen werden.

- Energieberechnung ist gestoppt
- ggf. Fachinstallateur verständigen



Nur das Servicemännchen erscheint und das Gerät reagiert nicht mehr auf Knopfdruck

- Rechenwerk defekt
- Gerät tauschen (nur durch Fachinstallateur)



Das Batteriesymbol erscheint die Eichgültigkeit ist abgelaufen Gerät zum Eich Austausch austauschen; das Gerät darf nach Ablauf der Eichperiode (s. gelber Aufkleber) nicht mehr zur Abrechnung verwendet werden! (Eichgesetz)



Eine Löschung von abrechnungsrelevanten Daten kann vor Ort nicht erfolgen!

**Allmess GmbH**

Am Voßberg 11

D-23758 Oldenburg in Holstein

Telefon: (0 43 61) 625-0

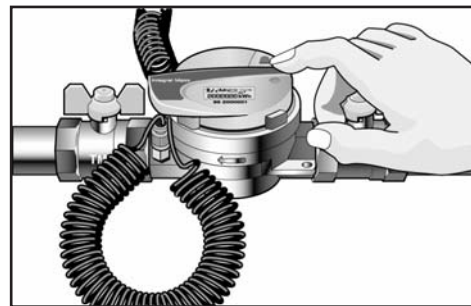
Telefax: (0 43 61) 625 - 250

E-Mail: [info@allmess.de](mailto:info@allmess.de)

Internet: [www.allmess.de](http://www.allmess.de)

## BEDIENUNGSANLEITUNG Integral-MK MaXX

*Für den Eigentümer der Messanlage!  
Bitte beim Gerät belassen!*



Wassermähler · Wärmemähler

## 1. LCD-Ebene Verbrauchsdaten

Aktivieren Sie den Integral MK-MaXX durch Tastendruck. LCD-Aktivierung und Anzeigenwechsel durch kurzes Betätigen des Drucktasters.



Kumulierter Energie Verbrauch in kWh	0003 100 kWh
Kumulierter Heizungswasserdurchfluss in m <sup>3</sup>	250,00 m <sup>3</sup>
Segmenttest	18888888
Stichtag *1 (Monat, Kennzahl) und kumulierter Verbrauch zum Stichtag im 2 Sekunden-Wechsel	12.08 kWh 0002850
Stichtag *13 (Monat, Kennzahl) und kumulierter Verbrauch zum Stichtag im 2 Sekunden-Wechsel	12.07 kWh 0000023

\* Stichtag: 07 = ^Jahr 2007 08 = ^Jahr 2008  
 09 = ^Jahr 2009 10 = ^Jahr 2010  
 11 = ^Jahr 2011 12 = ^Jahr 2012  
 z.B.: 04.08 ≙ April 2008 (letzter Tag des Monats)

## 2. LCD-Ebene Servicedaten

LCD-Ebenenwechsel erfolgt durch längeres Betätigen (ca. 3 s), Anzeigenwechsel durch kurzes Betätigen des Drucktasters.

momentaner Durchfluss l/h	200 l/h
Temperaturdifferenz °C	20,52 °C
Vorlauftemperatur	65,2 °C
Rücklauftemperatur	44,6 °C
Ausfallzeit in Stunden	5 h
Betriebszeit Tage Jahre	156 02
Versionsnummer	01 01

Bei Anschluss eines Optionssteckers erscheint die 2. Ebene "Wasserzähler + Optionen".

## 2. LCD-Ebene Optionen

Nur aktiv, wenn Wasserzähler bzw. M-BUS Optionskarte angeschlossen. Anzeigenwechsel durch kurzes Betätigen des Drucktasters.

Primäradresse	155
Sekundäradresse, achtstellig z.B. 12345678 (Ziffer 1-2)	1234
Sekundäradresse, achtstellig z.B. 12345678 (Ziffer 5-8)	5678
Anzahl der angeschlossenenen Wasserzähler	4
Impulswertigkeit der Wasserzähler 100 l/Impuls	100
kumulierter Verbrauch in m <sup>3</sup> Wasserzähler 1	150,60 m <sup>3</sup>
Jahresstichtag* Wasserzähler 1 (Monat, Kennzahl) und kumulierter Verbrauch zum Stichtag hier 132,6m <sup>3</sup> per Dezember 2007 (12.07) im 2 Sekunden-Wechsel (siehe Seite 2)	12.07 m <sup>3</sup> 132,60
Anzeigen für Wasserzähler 2 bis 4 analog Wasserzähler 1	

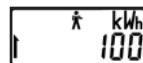
## Serviceanzeigen



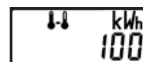
Beim Auftreten einer der unten genannten Störungen bleibt das LCD permanent eingeschaltet!



- Durchflusspfeil erscheint **blinkend**
- zur Zeit kein Durchfluss messbar (z.B. Sommerbetrieb oder wenn Pumpe steht)
- ggf. Heizungssystem kontrollieren, falls erforderlich Fachinstallateur verständigen.



- Der Durchflusspfeil und das Servicemännchen erscheinen **permanent**
- kein Durchfluss und  $\Delta T > 15^\circ\text{C}$  seit mehr als 24 h (Problem an Heizungsanlage oder Zähler)
- Heizungssystem kontrollieren, Fachinstallateur verständigen



- Beide Temperaturfühlersymbole erscheinen gleichzeitig **blinkend**
- Negative Temperaturdifferenz, eventuell sind Temperaturfühler vertauscht
- Heizungssystem kontrollieren, Fühler richtig einbauen (siehe Montageanleitung), ggf. Fachinstallateur verständigen.