



ASUS Transformer Pad

Benutzerhandbuch

TF300T/TF300TG/TF300TL

Akkus aufladen

Wenn Sie das Gerät im Akkubetrieb benutzen möchten, vergessen Sie nicht, den Akku und mögliche weitere Akkus komplett aufzuladen, bevor Sie auf Reisen gehen. Vergessen Sie nicht, dass der Akku ständig nachgeladen wird, solange er im Computer eingesetzt und der Computer mit einer Stromquelle verbunden ist. Denken Sie auch daran, dass das Aufladen des Akkus erheblich länger dauert, wenn Sie das ASUS Transformer Pad dabei benutzen.

Beachten Sie, dass Sie vor der ersten Benutzung und sobald dieser leer ist, den Akku zuerst voll (8 Stunden oder länger) aufladen, um die Akku-Lebensdauer zu verlängern. Der Akku erreicht seine maximale Kapazität erst nach einigen vollständigen Lade- und Entlade-Zyklen.

Hinweise zum Betrieb in Flugzeugen

Wenden Sie sich zuvor grundsätzlich an das Flugpersonal, wenn Sie Ihr ASUS Transformer Pad im Flugzeug benutzen möchten. Bei den meisten Fluggesellschaften bestehen Einschränkungen beim Einsatz elektronischer Geräte an Bord. In den meisten Fällen dürfen elektronische Geräte nur im Zeitraum zwischen Start und Landung benutzt werden.


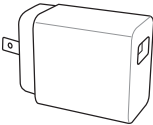


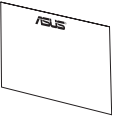


Auf Flughäfen werden gewöhnlich drei hauptsächliche Arten von Sicherheitsgeräten eingesetzt: Röntengeräte (zur Untersuchung von Gegenständen auf einem Förderband), Metalldetektoren (durch die Sie bei der Sicherheitskontrolle hindurch gehen) und tragbare Metalldetektoren (mit denen Sie vom Sicherheitspersonal manuell überprüft werden). Sie können Ihr ASUS Transformer Pad durchaus durch die Röntengeräte schicken. Allerdings empfehlen wir Ihnen, das ASUS Transformer Pad von den Metalldetektoren fernzuhalten.





Verpackungsinhalt

	
	USB-Ladegerät
	
ASUS Transformer Pad	Docking-Anschluss-zu-USB-Kabel
	
Benutzerhandbuch	Garantiekarte



- Falls ein Teil fehlt oder beschädigt ist, kontaktieren Sie bitte umgehend Ihren Händler.
- Das mitgelieferte Netzteil kann sich je nach Verkaufsregion unterscheiden, um mit Ihren Steckdosen zusammen zu passen.

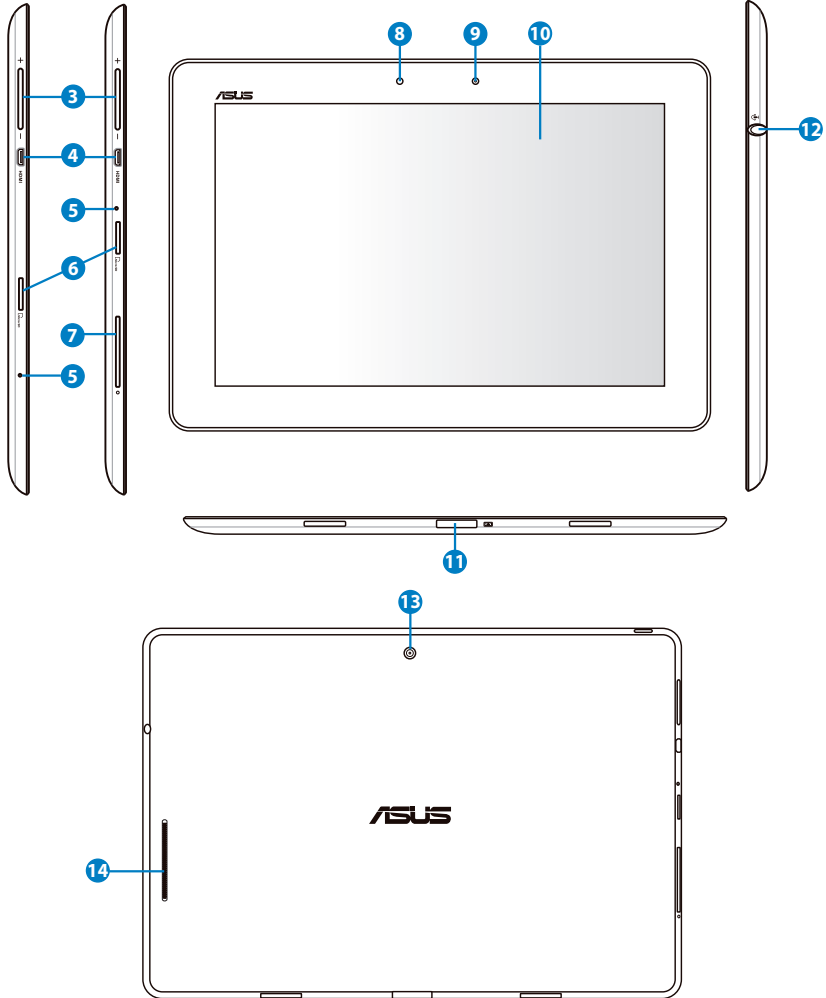




Ihr ASUS Transformer Pad



TF300T TF300TG/TF300TL





1 Stromschalter

Mit diesen Schalter können Sie Ihr Gerät ein-/ausschalten. Halten Sie diesen Schalter für 1,5 Sekunden, um Ihr Gerät einzuschalten. Wenn das Gerät eingeschaltet ist, können Sie durch das Drücken dieser Taste das Gerät in den Schlafmodus versetzen oder daraus auswecken. Halten Sie die Ein-/Austaste zur Anzeige des Abschalt-Dialogfensters 0,5 Sekunden gedrückt; wenn Sie die Ein-/Austaste 8 Sekunden gedrückt halten, wird der Transformer direkt neu gestartet.

Akkuladeanzeige (zweifarbige)

Dunkel: Das Ladegerät/Netzteil ist nicht am ASUS Transformer Pad angeschlossen.

Grün EIN: Akkuladung beträgt 100%

Orange EIN: Der Akku wird aufgeladen.

2 Eingebautes Mikrofon

Das eingebaute Mikrofon kann für Sprachanwendungen oder für die Aufnahme verwendet werden.

3 Lautstärketaste

Hier können Sie die Systemlautstärke erhöhen oder verringern.



Durch gleichzeitiges Gedrückthalten der Lautstärke verringern- und Ein-/Austaste führen Sie eine Standard-Bildschirmaufnahme durch.

4 micro HDMI-Anschluss

Hier können Sie über ein micro-HDMI-Kabel ein HDMI-Gerät anschließen.

5 Reset-Taste

Wenn das System nicht mehr reagiert, drücken und halten Sie diese Taste, um einen Neustart Ihres ASUS Transformer Pads zu erzwingen.



Das zwanghafte Ausschalten des Gerätes kann zu Datenverlust führen. Überprüfen Sie Ihre Daten, um sich zu vergewissern, dass Sie keine verloren haben. Wir empfehlen dringend, dass Sie Ihre Daten regelmäßig sichern.

6 Micro SD-Speicherkartensteckplatz

Hier können Sie eine Micro SD-Karte einschieben.





7 SIM-Kartensteckplatz (an TF300TG/ TF300TL)

Der SIM-Kartensteckplatz ermöglicht die Verwendung einer SIM-Karte für die 3G-Funktion.



Verwenden Sie z. B. eine gerade gebogene Büroklammer, um in der Öffnung neben dem SIM-Kartensteckplatz zu drücken und den SIM-Karteneinschub auszufahren.

8 Lichtsensor

Der Lichtsensor erkennt das Umgebungslicht und regelt für eine besser Sichtbarkeit die Helligkeit des Bildschirms entsprechend der Umgebungsbeleuchtung.

9 Eingebaute Frontkamera

Die eingebaute Kamera können Sie zum Aufnehmen von Fotos, Videoaufnahmen, Videokonferenzen oder andere interaktive Anwendungen verwenden.

10 Touchscreen

Über den Touchscreen können Sie Ihr Gerät mittels zehn Fingern bedienen.

11 Docking-Anschluss

- Stecken Sie das Netzteil an diesen Anschluss, um Ihr ASUS Transformer Pad mit Strom zu versorgen und den Akku aufzuladen. Benutzen Sie immer den mitgelieferte Netzteil, um Ihr ASUS Transformer Pad und den Akku vor Beschädigung zu schützen.
 - Verbinden Sie den Docking-Anschluss-zu-USB-Kabel mit Ihren ASUS Transformer Pad und einen anderen System (Notebook- oder Desktop-PC) um Daten zu übertragen.
 - Verbinden Sie das ASUS Transformer Pad mit der mobilen Docking-Station, um seine erweiterten Funktionen, z.B. Tastatur, Touchpad und USB-Schnittstelle zu benutzen.
-

12 Kopfhörerausgang/Mikrofoneingang (Kombibuchse)

Diese 3,5mm-Kombibuchse dient für den Anschluss von z.B. aktiven Lautsprechern oder Kopfhörern. Die Benutzung dieser Buchse deaktiviert automatisch die eingebauten Lautsprecher.

An dieser Buchse werden bevorzugt Headset-Mikrofone von ASUS unterstützt.





13 **Eingebaute Rückseitenkamera**

Die eingebaute Kamera können Sie zum Aufnehmen von Fotos, Videoaufnahmen, Videokonferenzen oder andere interaktive Anwendungen verwenden.

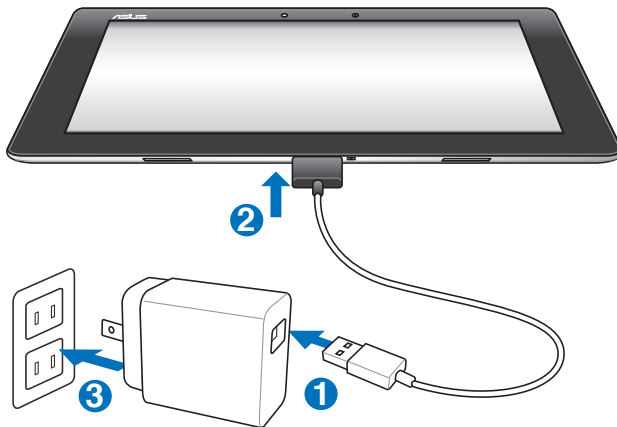
14 **Lautsprechersystem**

Die eingebauten Lautsprecher ermöglichen Ihnen die Audioausgabe ohne zusätzliche Geräte. Die Audiofunktionen sind Software-gesteuert.





Aufladen des ASUS Transformer Pads



- Damit es nicht zu Schäden an Ihrem Gerät und am Akku kommt, benutzen Sie ausschließlich das mitgelieferte Netzteil.
- Verwenden Sie das mitgelieferte Ladegerät und das USB-Kabel, um Ihr ASUS Transformer Pad mit der Stromversorgung zu verbinden. Dies ist die beste Lösung, um Ihr Gerät aufzuladen.
- Der Eingangsspannungsbereich für dieses Netzteil beträgt ~100V–240V und die Ausgangsspannung beträgt 15V, 1.2A.
- Der Netzstromstecker fällt je nach Vertriebsregion unterschiedlich aus.



- Um die Akkulebensdauer zu verlängern, laden Sie den Akku vor der ersten Benutzung für mindestens 8 Stunden und wann immer der Akku vollständig entladen ist.
- Das ASUS Transformer Pad kann nur über den USB-Anschluss des Computers aufgeladen werden, wenn es ausgeschaltet ist.
- Leistung bereitstellt, benutzen Sie statt dessen das Netzteil zum Aufladen.
- Wenn der Computer zum Laden des ASUS Transformer Pads nicht genügend





Erklärungen und Sicherheitshinweise

Erklärung der Federal Communications Commission

Dieses Gerät entspricht Teil 15 der FCC-Vorschriften. Im Betrieb müssen die folgenden beiden Bedingungen erfüllt werden:

- Dieses Gerät darf keine schädliche Störstrahlung abgeben und
- Dieses Gerät muss für empfangene Störstrahlung unempfindlich sein, auch für Störstrahlung, die unerwünschte Funktionen hervorrufen kann.

Dieses Gerät wurde geprüft und entspricht den Grenzwerten für digitale Geräte der Klasse B gemäß Teil 15 der FCC-Vorschriften. Diese Vorschriften wurden für ausreichenden Schutz gegen Radiofrequenzenergie in Wohngebieten aufgestellt. Dieses Gerät erzeugt und verwendet Radiofrequenzenergie und kann diese ausstrahlen. Wenn es nicht entsprechend der Bedienungsanleitung installiert und verwendet wird, kann es Störungen von Funkübertragungen verursachen. Es kann nicht für alle Installationen gewährleistet werden, dass keine Störungen auftreten. Falls dieses Gerät Störungen des Rundfunk- oder Fernsehempfangs verursacht, was durch Ein- und Ausschalten des Geräts ermittelt werden kann, sollten Sie folgende Maßnahmen ergreifen, um die Störungen zu beheben:

- Ändern Sie die Ausrichtung oder den Standort der Empfangsantenne.
- Vergrößern Sie den Abstand zwischen dem Gerät und dem Empfänger.
- Schließen Sie Gerät und Empfänger an unterschiedliche Netzspannungskreise an.
- Wenden Sie sich an den Fachhändler oder einen erfahrenen Radio-/Fernsehtechniker.

Veränderungen am Gerät, die nicht ausdrücklich von den Verantwortlichen gebilligt wurden, können das Nutzungsrecht annullieren.

Dieses Gerät und seine Antenne(n) dürfen nicht zusammen oder in der Nähe mit anderen Antennen oder Sendern betrieben werden.

RF-Aussetzungsinformation (SAR)

Dieses Gerät erfüllt die Anforderungen zur Funkwellenausstrahlung. Es wurde entwickelt und hergestellt, um die Grenzwerte der Funkbelastung nicht zu überschreiten, die durch die Federal Communications Commission der USA-Regierung festgesetzt wurden.

Die Belastungsstandards basieren auf einer Maßeinheit die Specific Absorption Rate, oder SAR, genannt wird. Die von der FCC festgelegten SAR-Grenzwerte sind 1,6W/kg. Tests für SAR wurden unter von der FCC akzeptierten Standard-Betriebspositionen durchgeführt mit EUT bei bestimmten Leistungspegeln auf unterschiedlichen Kanälen.





Der höchste SAR-Wert, der für dieses Gerät ermittelt und an die FCC weitergegeben wurde beträgt 0,431 W/kg direkt neben dem Körper.

Die FCC hat für dieses Gerät die Geräteauthorisation mit allen übermittelten und in Übereinstimmung mit den Richtlinien ausgewerteten SAR-Pegeln genehmigt. SAR-Informationen zu diesem Gerät sind mit der FCC hinterlegt und befinden sich im Display Grand-Bereich von www.fcc.gov/oet/ea/fccid.

Dieses Gerät erfüllt die FCC-Strahlenbelastungsgrenzen für unkontrollierte Umgebungen in ANSI/IEEE C95.1-1999 und wurde in Übereinstimmung mit den Messmethoden und -Prozeduren der OET Bulletin 65 Supplement C getestet.

Maximale SAR-Messung: 0,431 W/kg von FCC, IC-Anforderung.
0,215 W/kg der EU-Anforderung.

IC-Bestimmungen

Dieses Gerät erfüllt die Bestimmungen der Industry Canada Licence-Exempt RSS-Standards. Beim Betrieb sind folgende Bedingungen einzuhalten: (1) das Gerät darf keine Interferenzen verursachen und (2) das Gerät muss jegliche Interferenzen akzeptieren, eingeschlossen Interferenzen, die einen ungewünschten Gerätebetrieb verursachen.

Dieses digitale Klasse [B]-Gerät erfüllt die kanadische ICES-003.

Cet appareil numérique de la classe B est conforme à la norme NMB-003 du Canada.

Dieses digitale Klasse [B]-Gerät erfüllt den Industry Canada Standard RSS-310.

Ce dispositif de radiocommunication de catégorie II respecte la norme CNR-310 d'Industrie Canada.

IC Radiation Exposure Statement

Dieses Gerät erfüllt die IC-Strahlenbelastungsgrenzen für unkontrollierte Umgebungen in IC RSS-102 und wurde in Übereinstimmung mit den Messmethoden und -Prozeduren der IEEE 1528 getestet. Dieses Gerät sollte nicht in einen Abstand von weniger als 0cm von Ihren Körper installiert und betrieben werden.

Dieses Gerät und seine Antenne(n) dürfen nicht zusammen oder in der Nähe mit anderen Antennen oder Sendern betrieben werden.

Die Länder-Code-Auswahlfunktion ist für Produkte für den US- und kanadischen Markt deaktiviert.

Für in den USA und Kanada erhältliche Geräte dürfen nur die Kanäle 1-11 verwendet werden. Die Auswahl eines anderen Kanals ist nicht möglich.





CE-Kennzeichen



CE-Zeichen für Geräte ohne Wireless LAN/Bluetooth

Die ausgelieferte Version dieses Gerätes erfüllt die Anforderungen der EEC directives 2004/108/EC "Electromagnetic compatibility" und 2006/95/EC "Low voltage directive".



CE-Zeichen für Geräte mit Wireless LAN/ Bluetooth

Diese Ausrüstung erfüllt die Anforderungen der Directive 1999/5/EC of the European Parliament and Commission from 9 March, 1999 governing Radio and Telecommunications Equipment and mutual recognition of conformity.

Stromsicherheitsanforderungen

Produkte mit einem elektrischen Strom von bis zu 6A und einem Gewicht über 3kg müssen geprüfte Netzkabel benutzen. Diese müssen mindestens folgende Werte aufweisen: H05VV-F, 3G, 0.75mm² oder H05VV-F, 2G, 0.75mm².

ASUS Recycling/Takeback Services

Das ASUS-Wiederverwertungs- und Rücknahmeprogramm basiert auf den Bestrebungen, die höchsten Standards zum Schutz der Umwelt anzuwenden. Wir glauben, dass die Bereitstellung einer Lösung für unsere Kunden die Möglichkeit schafft, unsere Produkte, Batterien, andere Komponenten und ebenfalls das Verpackungsmaterial verantwortungsbewusst der Wiederverwertung zuzuführen. Besuchen Sie bitte die Webseite <http://csr.asus.com/english/Takeback.htm> für Detail zur Wiederverwertung in verschiedenen Regionen.



Der falsche Einbau oder Typ des Akkus kann zu Explosionen führen. entsorgen Sie Akkus entsprechend den Bestimmungen.



Werfen Sie Batterien NICHT in den normalen Hausmüll. Das Symbol der durchgestrichenen Mülltonne zeigt an, dass Batterien nicht im normalen Hausmüll entsorgt werden dürfen.



Entsorgen Sie den ASUS Transformer Pad nicht mit dem regulären Hausmüll. Erkundigen Sie sich, welche Vorschriften in Ihrer Region für die Entsorgung von elektronischen Produkten gelten. Das Symbol der durchgestrichenen Mülltonne zeigt an, dass dieses Produkt (elektrische, elektronische und quecksilber-haltige Batterien) nicht im normalen Hausmüll entsorgt werden darf. Erkundigen Sie sich bei Ihren lokalen Behörden über die ordnungsgemäße Entsorgung elektronischer Produkte.



SAFE TEMP: Das ASUS Transformer Pad sollte nur bei einer Umgebungstemperatur von 0°C - 35°C benutzt werden.





Tuxera Software bietet Unterstützung für das NTFS-Format.



SRS SOUND ist eine Handelsmarke der SRS Labs, Inc. SOUND Technology ist unter Lizenz von SRS Labs, Inc. eingetragen.



Die Wetterinformation wird von AccuWeather.com® zur Verfügung gestellt.



Das iFont-Font-Format welches in diesen Produkt verwendet wird wurde von Arphic entwickelt.



Adobe® Flash® Player support+

+Flash Player 10.2 ist nun als Download im Android Market verfügbar. Dies ist eine Production GA (allgemeine Verfügbarkeit) Version für Android 2.2 (Froyo) und 2.3 (Gingerbread) -Geräte und eine anfängliche Beta-version für Android 3.x (Honeycomb) -Geräte die mindestens das Google 3.0.1 System-Update enthalten.

Für mehr Details, besuchen Sie bitte <http://blogs.adobe.com/flashplayer/>.





Urheberrechtinformationen

Kein Teil dieses Handbuchs, einschließlich der darin beschriebenen Produkte und Software, darf ohne ausdrückliche schriftliche Genehmigung von ASUSTeK COMPUTER INC. ("ASUS") mit jeglichen Mitteln in jeglicher Form reproduziert, übertragen, transkribiert, in Wiederaufrufsystemen gespeichert oder in jegliche Sprache übersetzt werden, abgesehen von vom Käufer als Sicherungskopie angelegter Dokumentation.

ASUS und das ASUS Transformer Pad sind Handelsmarken der ASUSTek Computer Inc.

Informationen in diesen Dokument können ohne vorherige Ankündigung geändert werden.

Copyright © 2012 ASUSTeK COMPUTER INC. Alle Rechte vorbehalten.

Haftungsausschluss

Es können Sachverhalte auftreten, bei denen Sie aufgrund eines Fehler seitens ASUS oder anderer Haftbarkeiten berechtigt sind, Schadensersatz von ASUS zu fordern. In jedem einzelnen Fall, ungeachtet der Grundlage, anhand derer Sie Schadensansprüche gegenüber ASUS geltend machen, haftet ASUS maximal nur mit dem vertraglich festgesetzten Preis des jeweiligen Produktes bei Körperverletzungen (einschließlich Tod) und Schäden am Grundeigentum und am Sachvermögen oder anderen tatsächlichen und direkten Schäden, die aufgrund von Auslassung oder Verrichtung gesetzlicher Pflichten gemäß dieser Garantieerklärung erfolgen.

ASUS ist nur für verantwortlich für bzw. entschädigt Sie nur bei Verlust, Schäden oder Ansprüchen, die aufgrund eines vertraglichen, zivilrechtlichen Bruchs dieser Garantieerklärung seitens ASUS entstehen.

Diese Einschränkung betrifft Lieferanten und Weiterverkäufer von ASUS. Sie stellt das Höchstmaß dar, mit dem ASUS, seine Lieferanten und Ihr Weiterverkäufer insgesamt verantwortlich sind.

UNTER KEINEN UMSTÄNDEN HAFTET ASUS FÜR FOLGENDES: (1) SCHADENSANSPRÜCHE AN SIE VON DRITTEN; (2) VERLUST VON ODER SCHÄDEN AN AUFZEICHNUNGEN ODER DATEN; ODER (3) BESONDERE, SICH ERGEBENDE ODER INDIREKTE SCHÄDEN ODER WIRTSCHAFTLICHE FOLGESCHÄDEN (EINSCHLIESSLICH VERLUST VON PROFITEN ODER SPAREINLAGEN), AUCH WENN ASUS, SEINE LIEFERANTEN ODER IHR WEITERVERKÄUFER VON DIESER MÖGLICHKEIT IN KENNTNIS GESETZT IST.

Hersteller	ASUSTek COMPUTER INC.
Adresse, Stadt	No. 150, LI-TE RD., PEITOU, TAIPEI 112, TAIWAN R.O.C
Land	TAIWAN
Authorisierter Kundendienst in Europa	ASUS COMPUTER GmbH
Adresse, Stadt	HARKORT STR. 21-23, 40880 RATINGEN
Land	DEUTSCHLAND

